

Externe vergleichende Qualitätssicherung nach § 137 SGB V



Gesamtauswertung 2017

Modul DEK Dekubitusprophylaxe

Gesamtauswertung

Hinweise zur Auswertung

Seit dem Erfassungsjahr 2013 basiert die Jahresauswertung für das Modul DEK Dekubitusprophylaxe sowohl auf QS-Daten als auch auf Routinedaten (Risikostatistik). Die Daten umfassen alle stationär behandelten Patienten ab einem Alter von 20 Jahren.

Mit Aufnahme- und Entlassungsdatum in 2017 wurden insgesamt 26.419 QS-Datensätze geliefert, davon 26.413 fristgerecht (zertifiziert) und auswertbar (fehlerfrei). Als Überlieger – Aufnahme in 2016 und Entlassung 2017 wurden 1284 Datensätze einbezogen.

Damit fließen in die Auswertung 194 Standorte ein mit insgesamt 27.697 auswertbaren QS-Datensätzen (maximale Fallzahl 1009). Die bereinigte Dokumentationsrate (Überdokumentationen wurden nicht berücksichtigt) im Leistungsbereich Dekubitusprophylaxe betrug für Baden-Württemberg 99,29 %. Die Dokumentationsraten einzelner Einrichtungen sind ebenfalls über die Homepage der Geschäftsstelle unter dem Menüpunkt „Aktuelles & Veranstaltungen / Positivliste 2017“ einsehbar.

Eine Risikostatistik wurde insgesamt von 256 Standorten an die Geschäftsstelle übermittelt.

Die Berechnung der Ereignisse für die Qualitätsindikatoren erfolgt auf Basis von plausiblen QS-Datensätzen, d. h. für alle Patienten mit einem Alter von mindestens 20 Jahren und einem Dekubitus ab Grad 2, die im Jahr 2016 oder 2017 aufgenommen und bis zum 31.12.2017 entlassen wurden. Die Berechnung der Grundgesamtheit für die Qualitätsindikatoren in der Auswertung erfolgt auf Basis der Risikostatistik für alle Patienten mit einem Alter von mindestens 20 Jahren, die im Jahr 2016 oder 2017 aufgenommen und bis zum 31.12.2017 entlassen wurden.

Aufbau der Einzelauswertung:

Die **Basisstatistik** stellt eine deskriptive Datenauswertung absoluter und relativer Häufigkeiten aller gesammelten Daten aus der Fragensammlung dar, zumeist ohne weitere Verknüpfung.

Im zweiten Teil der Auswertung werden **Qualitätsindikatoren** berechnet, die eine statistische Kennzahl darstellen und noch keine unmittelbare Aussage zur erbrachten Qualität erlauben. Durch Verwendung der Rechenregeln des IQTIG (© 2018 Institut für Qualitätssicherung und Transparenz im Gesundheitswesen, Berlin) entsprechen die dargestellten Qualitätsindikatoren denen der Bundesauswertung, sodass die Möglichkeit zum Vergleich der Ergebnisse mit denen aller Krankenhäuser bundesweit gegeben ist. Angefügt ist des Weiteren eine Aufstellung der bundeseinheitlichen Referenzbereiche der Qualitätsindikatoren nach aktuellem Kenntnisstand. Damit kann zeitnah mit der „Qualitätsarbeit“ begonnen werden.

Die Beschreibung der einzelnen Qualitätsindikatoren und der jeweilige fachliche Hintergrund können Sie unter dem jeweiligen Leistungsbereich über die Homepage des IQTIG (www.IQTIG.org) einsehen.

Die Grundgesamtheit aller Qualitätsindikatoren sowie die Risikoadjustierung des Qualitätsindikators ID 52009 beruhen ausschließlich auf den Daten der Risikostatistik. Diese enthält Angaben von Standorten, die nicht notwendigerweise auch Daten der Qualitätssicherung (QS-Daten) geliefert haben.

Im Erfassungsjahr 2017 wurden Datenfelder für neue Risikofaktoren sowohl im QS-Datensatz als auch in der Risikostatistik eingeführt. Damit werden ab dem Erfassungsjahr folgende Risikofaktoren berücksichtigt:

- Adipositas
- Altersgruppen
- Beatmungsstunden
- Demenz und Vigilanzstörung
- Diabetes mellitus
- Infektionen
- Inkontinenz
- eingeschränkte Mobilität
- Untergewicht und Mangelernährung
- weitere schwere Erkrankungen.

Weitere Informationen erteilt Ihnen gerne die Geschäftsstelle Qualitätssicherung (GeQiK®) in Stuttgart unter Telefon (07 11) 2 57 77-42.

Inhalt Gesamtauswertung 2017

Modul DEK

Dekubitusprophylaxe

Basisstatistik

Qualitätsmerkmale

Inhaltsverzeichnis

1 QS-Daten

1.1 Gesamtdaten

1.1.1 Angaben über Krankenhäuser und ausgewertete Datensätze

1.1.2 Monatsverlauf korrekt übermittelter Datensätze (QS-Daten)

1.1.3 Stationäre Aufenthaltsdauer (QS-Daten)

1.2 Gradeinteilung des höchstgradigen Dekubitus (QS-Daten)

1.3 Basisdokumentation (QS-Daten)

1.3.1 Verteilung der Altersgruppen (QS-Daten)

1.3.2 Angaben zu Geschlecht und Alter (QS-Daten)

1.3.3 Aufnahmegrund (QS-Daten)

1.4 Risikofaktoren (QS-Daten)

1.4.1 Risikofaktoren

1.5 Dekubitus (QS-Daten)

1.5.1 Wievielter Dekubitus?

1.5.2 War der Dekubitus bei der Aufnahme vorhanden? ("Present on Admission")

1.5.3 War der Dekubitus bei der Entlassung vorhanden? ("Present on Discharge")

1.5.4 Neu aufgetretene Dekubitalulzera (Dekubitusinzidenz)

1.6 Entlassungsgrund (QS-Daten)

1.6.1 Entlassungsgrund

1.7 QS-Daten

1.7.1 Gradeinteilung und Lokalisation des Dekubitus: Dokumentationspflichtige ICD-L89-Kodes

1.7.2 Verteilung der Fachabteilungen

2 Daten aus der Risikostatistik

2.1 Basisdaten

2.2 Altersverteilung (Daten aus der Risikostatistik)

2.3 Risikofaktoren (Daten aus der Risikostatistik)

1 QS-Daten

Hinweis: In der Auswertung wurden nur Datensätze berücksichtigt, die den Status "OK" haben. Im Login-Bereich zur Einsicht in den aktuellen Datenbankbestand auf service.geqik.de können nähere Informationen zu fehlerhaften Datensätzen abgerufen werden. Über einen entsprechenden Link erhalten Sie eine Auflistung Ihrer Datensätze, die den Status "Fehler" und "Fehler nach GeQiK" haben.

Zu beachten ist, dass sich die Jahresauswertung zusammensetzen aus Fällen mit Aufnahme und Entlassung im Jahr 2017 und ergänzend den sogenannten Überliegern mit (Aufnahme = 2016) und (Entlassung 01.01.2017 bis 31.12.2017).

1.1 Gesamtdaten

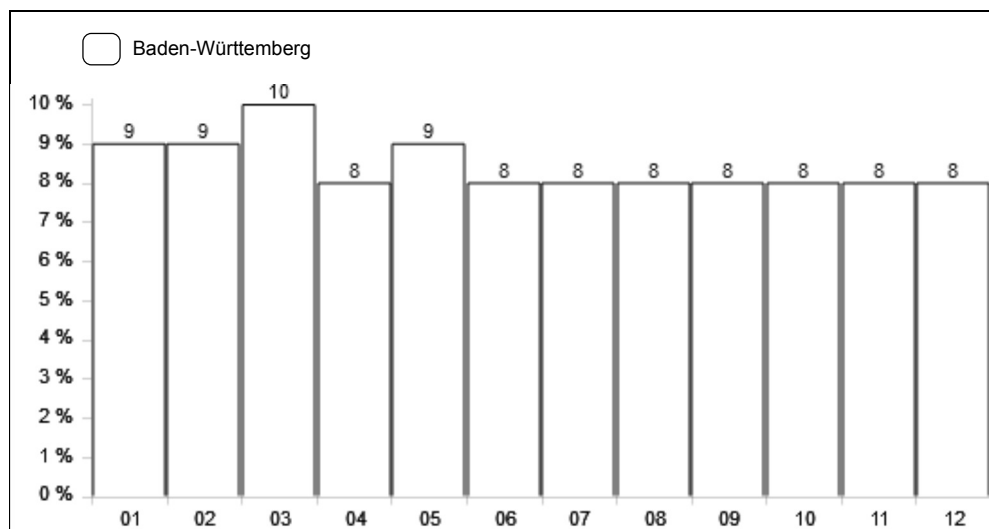
1.1.1 Angaben über Krankenhäuser und ausgewertete Datensätze

	Baden-Württemberg
	Anzahl
Anzahl Krankenhäuser mit QS-Daten	194
Davon Anzahl Krankenhäuser mit vorhandener Risikostatistik	193
Fallzahl Gesamt	27697
Fallzahl Minimum	1
Fallzahl Maximum	1009
Fallzahl an Überliegern (Aufnahme 2016)	1284

Anmerkung zur Anzahl vorhandener Risikostatistiken: Aufgrund Schließung eines Krankenhaus-Standortes wurde für diesen Standort keine Risikostatistik mehr übermittelt.

1.1.2 Monatsverlauf korrekt übermittelter Datensätze (QS-Daten)

Anteil der Entlassungen pro Monat im aktuellen Jahr bezogen auf alle gelieferten Datensätze



1.1.3 Stationäre Aufenthaltsdauer (QS-Daten)

Stationäre Aufenthaltsdauer (Tage)		Baden-Württemberg
Aufenthaltsdauer	(Anzahl)	27697
Minimum	(Tage)	0
Median	(Tage)	12,0
Mittelwert	(Tage)	18,9
Maximum	(Tage)	393

1.2 Gradeinteilung des höchstgradigen Dekubitus (QS-Daten)

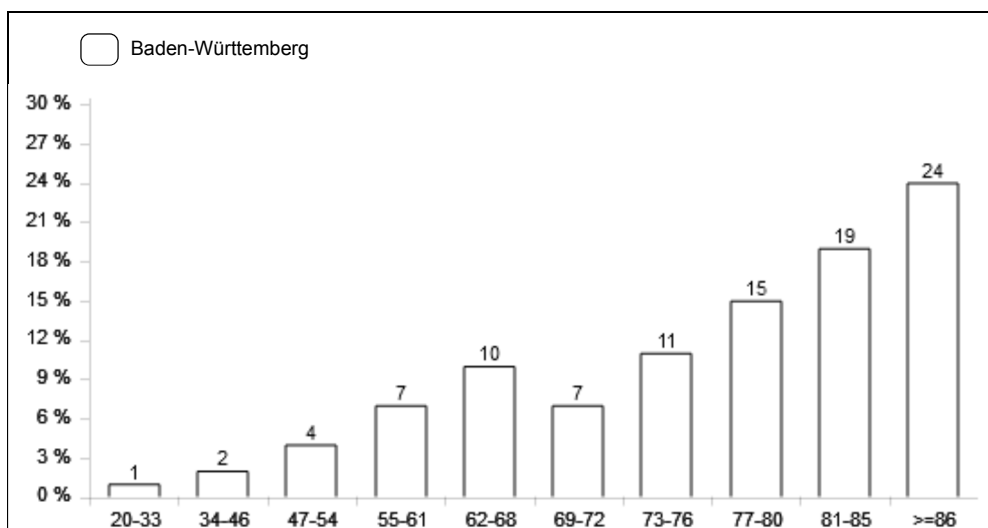
Dokumentationspflichtige ICD-L89-Kodes (Beschränkung auf 4 Stellen)	Baden-Württemberg	
L89.1 Dekubitus 2. Grades	22669/34975	64,8%
L89.2 Dekubitus 3. Grades	7999/34975	22,9%
L89.3 Dekubitus 4. Grades	3746/34975	10,7%
L89.9 Dekubitus n.n.bez.	561/34975	1,6%

ausführliche Darstellung der Kodes siehe Kapitel 1.7

1.3 Basisdokumentation (QS-Daten)

1.3.1 Verteilung der Altersgruppen (QS-Daten)

Verteilung der Altersgruppen	Baden-Württemberg	
	Anzahl	%
20-33 Jahre	230	0,8%
34-46 Jahre	535	1,9%
47-54 Jahre	1074	3,9%
55-61 Jahre	1789	6,5%
62-68 Jahre	2892	10,4%
69-72 Jahre	2025	7,3%
73-76 Jahre	3134	11,3%
77-80 Jahre	4146	15,0%
81-85 Jahre	5129	18,5%
>=86 Jahre	6743	24,3%
Gesamt	27697	100,0%



1.3.2 Angaben zu Geschlecht und Alter (QS-Daten)

Statistische Alterswerte	Baden-Württemberg	
	Anzahl	%
männlich (Anzahl)	14603	52,7%
Minimum (Jahre)	20	
Median (Jahre)	77,0	
Mittelwert (Jahre)	73,9	
Maximum (Jahre)	104	
weiblich (Anzahl)	13092	47,3%
Minimum (Jahre)	20	
Median (Jahre)	81,0	
Mittelwert (Jahre)	78,6	
Maximum (Jahre)	107	
unbestimmt (Anzahl)	1	0,0%
Minimum (Jahre)	54	
Median (Jahre)	54,0	
Mittelwert (Jahre)	54,0	
Maximum (Jahre)	54	
unbekannt (Anzahl)	1	0,0%
Minimum (Jahre)	80	
Median (Jahre)	80,0	
Mittelwert (Jahre)	80,0	
Maximum (Jahre)	80,0	
gesamt (Anzahl)	27697	100,0%
Minimum (Jahre)	20	
Median (Jahre)	79,0	
Mittelwert (Jahre)	76,2	
Maximum (Jahre)	107	

1.3.3 Aufnahmegrund (QS-Daten)

	Baden-Württemberg	
	Anzahl	%
Krankenhausbehandlung, vollstationär	27099	97,8%
Krankenhausbehandlung, vollstationär mit vorausgegangener vorstationärer Behandlung	591	2,1%
stationäre Entbindung	5	0,0%
Geburt	0	0,0%
Wiederaufnahme wegen Komplikationen (Fallpauschale) nach KFPV 2003	2	0,0%
stationäre Aufnahme zur Organentnahme	0	0,0%
Gesamt	27697	100,0%

1.4 Risikofaktoren (QS-Daten)

1.4.1 Risikofaktoren

	Baden-Württemberg	
	Anzahl	%
Diabetes Mellitus Typ 1 oder 2 (gemäß ICD-10-GM: E10.-, E11.-)	9451/27697	34,1%
nicht näher bezeichneter Diabetes Mellitus (gemeint ist "Sonstiger näher bezeichneter Diabetes mellitus" gemäß ICD-10-GM: E13.-)	217/27697	0,8%
eingeschränkte Mobilität (gemäß ICD-10-GM: G20.-, G81.-, G82.-, G83.-, M24.5, M62.-, R26.3, R40.-, R46.-, S14.-, S24.-, Z74.0, Z99.3)	14542/27697	52,5%
Infektion (gemäß ICD-10-GM: A40.-, A41.-, J15.-, J16.-, J17.-, J18.-, J69.-, M72.6, M86.-, R57.2, R65.-)	8423/27697	30,4%
Demenz und Vigilanzstörung (gemäß ICD-10-GM: F00.-, F01.-, F02.-, F03.-, G30.-)	4944/27697	17,9%
Inkontinenz (gemäß ICD-10-GM: N39.-, R15.-, R32.-)	12880/27697	46,5%
Untergewicht oder Mangelernährung (gemäß ICD-10-GM: E41.-, E43.-, E44.-, E46.-, R64.-)	2504/27697	9,0%
Adipositas (gemäß ICD-10-GM: E66.X2)	559/27697	2,0%
weitere schwere Erkrankungen (gemäß ICD-10-GM: B37.1, B37.7, D50.-, D51.-, D52.-, D53.-, D61.-, D62.-, D63.-, D64.-, D72.8, G63.2, K70.-, K72.-, K74.-, N17.-, N18.4, N18.5, N99.0, R18, R34, R60.-, R77.0, U69.00, Z99.2)	13627/27697	49,2%
Dauer der Beatmung = 0 Stunden	24079/27697	86,9%
Dauer der Beatmung >= 1 Stunde	3618/27697	13,1%

Dauer der Beatmung (>=1 Stunde)	Baden-Württemberg	
	(Anzahl)	Anzahl
Dauer der Beatmung	(Anzahl)	3618
Minimum	(Stunden)	1
Median	(Stunden)	142,0
Mittelwert	(Stunden)	300,2
Maximum	(Stunden)	5929

1.5 Dekubitus (QS-Daten)

1.5.1 Wievielter Dekubitus?

	Baden-Württemberg
	Anzahl
Anzahl	34975
Minimum	1
Median	1,0
Mittelwert	1,3
Maximum	9

1.5.2 War der Dekubitus bei der Aufnahme vorhanden? ("Present on Admission")

POA - Present on Admission	Baden-Württemberg	
	Anzahl	%
(0) Nein: Diagnose war bei Aufnahme ins Krankenhaus nicht vorhanden	7469	21,4%
(1) Ja: Diagnose war bei Aufnahme ins Krankenhaus vorhanden	27226	77,8%
(9) Unbekannt infolge unvollständiger Dokumentation	280	0,8%
Gesamt	34975	100,0%

Dekubitus-Status bei Aufnahme bezieht sich auf den Dekubitus an dieser Lokalisation, unabhängig vom Grad

1.5.3 War der Dekubitus bei der Entlassung vorhanden? ("Present on Discharge")

POD - Present on Discharge	Baden-Württemberg	
	Anzahl	%
(0) Nein: Diagnose war bei Entlassung aus dem Krankenhaus nicht vorhanden	5084	14,5%
(1) Ja: Diagnose war bei Entlassung aus dem Krankenhaus vorhanden	29338	83,9%
(9) Unbekannt infolge unvollständiger Dokumentation	553	1,6%
Gesamt	34975	100,0%

Dekubitus-Status bei Aufnahme bezieht sich auf den Dekubitus an dieser Lokalisation, unabhängig vom Grad

1.5.4 Neu aufgetretene Dekubitalulzera (Dekubitusinzidenz)

	Baden-Württemberg	
	Anzahl	%
Stationär erworbener Dekubitus Grad 2 bei Patienten ohne DEK bei Aufnahme	6692/27697	24,2%
Stationär erworbener Dekubitus Grad 3 bei Patienten ohne DEK bei Aufnahme	860/27697	3,1%
Stationär erworbener Dekubitus Grad 4 bei Patienten ohne DEK bei Aufnahme	95/27697	0,3%
Stationär erworbener Dekubitus Grad nicht näher bezeichnet bei Patienten ohne DEK bei Aufnahme	102/27697	0,4%

Stationär erworben bedeutet, dass die Angabe zu POA ("Present on Admission") des höchstgradigen Dekubitus nein oder unbekannt ist

1.6 Entlassungsgrund (QS-Daten)

1.6.1 Entlassungsgrund

	Baden-Württemberg	
	Anzahl	%
01 Behandlung regulär beendet	13258/27697	47,9%
02 Behandlung regulär beendet, nachstationäre Behandlung vorgesehen	546/27697	2,0%
03 Behandlung aus sonstigen Gründen beendet	38/27697	0,1%
04 Behandlung gegen ärztlichen Rat beendet	121/27697	0,4%
05 Zuständigkeitswechsel des Kostenträgers	0/27697	0,0%
06 Verlegung in ein anderes Krankenhaus	2186/27697	7,9%
07 Tod	4560/27697	16,5%
08 Verlegung in ein anderes Krankenhaus i. R. e. Zusammenarbeit	37/27697	0,1%
09 Entlassung in eine Rehabilitationseinrichtung	1902/27697	6,9%
10 Entlassung in eine Pflegeeinrichtung	4733/27697	17,1%
11 Entlassung in ein Hospiz	127/27697	0,5%
13 externe Verlegung zur psychiatrischen Behandlung	127/27697	0,5%
14 Behandlung aus sonstigen Gründen beendet, nachstationäre Behandlung vorgesehen	2/27697	0,0%
15 Behandlung gegen ärztlichen Rat beendet, nachstationäre Behandlung vorgesehen	2/27697	0,0%
17 int. Verleg. mit Wechsel zw. den Entg. ber. der DRG-Fallpauschalen	161/27697	0,6%
22 Fallabschluss (interne Verlegung) bei Wechsel zwischen voll- und teilstationärer Behandlung	1/27697	0,0%
25 Entlassung zum Jahresende bei Aufnahme im Vorjahr (für Zwecke der Abrechnung - PEPP, § 4 PEPPV 2013)	0/27697	0,0%
Gesamt	27697/27697	100,0%

1.7 QS-Daten

1.7.1 Gradeinteilung und Lokalisation des Dekubitus: Dokumentationspflichtige ICD-L89-Kodes

Gradeinteilung des Dekubitus:

L89.1: Dekubitus 2. Grades

L89.2: Dekubitus 3. Grades

L89.3: Dekubitus 4. Grades

L89.9: Dekubitus, Grad nicht näher bezeichnet

	Baden-Württemberg	
	Anzahl	%
Dekubitus 2. Grades: Kopf	496/34975	1,4%
Dekubitus 2. Grades: Obere Extremität	281/34975	0,8%
Dekubitus 2. Grades: Dornfortsätze	177/34975	0,5%
Dekubitus 2. Grades: Beckenkamm	246/34975	0,7%
Dekubitus 2. Grades: Kreuzbein	9377/34975	26,8%
Dekubitus 2. Grades: Sitzbein	3628/34975	10,4%
Dekubitus 2. Grades: Trochanter	886/34975	2,5%
Dekubitus 2. Grades: Ferse	4586/34975	13,1%
Dekubitus 2. Grades: Sonstige Lokalisationen der unteren Extremität	2012/34975	5,8%
Dekubitus 2. Grades: Sonstige und nicht näher bezeichnete Lokalisationen	980/34975	2,8%
Dekubitus 3. Grades: Kopf	93/34975	0,3%
Dekubitus 3. Grades: Obere Extremität	124/34975	0,4%
Dekubitus 3. Grades: Dornfortsätze	38/34975	0,1%
Dekubitus 3. Grades: Beckenkamm	86/34975	0,2%
Dekubitus 3. Grades: Kreuzbein	2486/34975	7,1%
Dekubitus 3. Grades: Sitzbein	813/34975	2,3%
Dekubitus 3. Grades: Trochanter	421/34975	1,2%
Dekubitus 3. Grades: Ferse	2350/34975	6,7%
Dekubitus 3. Grades: Sonstige Lokalisationen der unteren Extremität	1300/34975	3,7%
Dekubitus 3. Grades: Sonstige und nicht näher bezeichnete Lokalisationen	288/34975	0,8%

1.7.1 Gradeinteilung und Lokalisation des Dekubitus: Dokumentationspflichtige ICD-L89-Kodes

Gradeinteilung des Dekubitus:

L89.1: Dekubitus 2. Grades

L89.2: Dekubitus 3. Grades

L89.3: Dekubitus 4. Grades

L89.9: Dekubitus, Grad nicht näher bezeichnet

	Baden-Württemberg	
	Anzahl	%
Dekubitus 4. Grades: Kopf	20/34975	0,1%
Dekubitus 4. Grades: Obere Extremität	33/34975	0,1%
Dekubitus 4. Grades: Dornfortsätze	15/34975	0,0%
Dekubitus 4. Grades: Beckenkamm	21/34975	0,1%
Dekubitus 4. Grades: Kreuzbein	1387/34975	4,0%
Dekubitus 4. Grades: Sitzbein	478/34975	1,4%
Dekubitus 4. Grades: Trochanter	278/34975	0,8%
Dekubitus 4. Grades: Ferse	832/34975	2,4%
Dekubitus 4. Grades: Sonstige Lokalisationen der unteren Extremität	602/34975	1,7%
Dekubitus 4. Grades: Sonstige und nicht näher bezeichnete Lokalisationen	80/34975	0,2%
Dekubitus, Grad nicht näher bezeichnet: Kopf	12/34975	0,0%
Dekubitus, Grad nicht näher bezeichnet: Obere Extremität	5/34975	0,0%
Dekubitus, Grad nicht näher bezeichnet: Dornfortsätze	4/34975	0,0%
Dekubitus, Grad nicht näher bezeichnet: Beckenkamm	11/34975	0,0%
Dekubitus, Grad nicht näher bezeichnet: Kreuzbein	139/34975	0,4%
Dekubitus, Grad nicht näher bezeichnet: Sitzbein	70/34975	0,2%
Dekubitus, Grad nicht näher bezeichnet: Trochanter	17/34975	0,0%
Dekubitus, Grad nicht näher bezeichnet: Ferse	88/34975	0,3%
Dekubitus, Grad nicht näher bezeichnet: Sonstige Lokalisationen der unteren Extremität	103/34975	0,3%
Dekubitus, Grad nicht näher bezeichnet: Sonstige und nicht näher bezeichnete Lokalisationen	112/34975	0,3%

1.7.2 Verteilung der Fachabteilungen

	Baden-Württemberg	
	Anzahl	%
100. Innere Medizin A	9073	31,6%
102. Innere Medizin/Schwerpunkt Geriatrie	249	0,9%
103. Innere Medizin/Schwerpunkt Kardiologie	794	2,8%
104. Innere Medizin/Schwerpunkt Nephrologie	261	0,9%
105. Innere Medizin/Schwerpunkt Hämatologie und internistische Onkologie	348	1,2%
106. Innere Medizin/Schwerpunkt Endokrinologie	4	0,0%
107. Innere Medizin/Schwerpunkt Gastroenterologie	1336	4,7%
108. Innere Medizin/Schwerpunkt Pneumologie	144	0,5%
109. Innere Medizin/Schwerpunkt Rheumatologie	58	0,2%
114. Innere Medizin/Schwerpunkt Lungen- und Bronchialheilkunde	6	0,0%
153. Innere Medizin/Schwerpunkt Diabetes	370	1,3%
154. Innere Medizin/Schwerpunkt Naturheilkunde	5	0,0%
190. Innere Medizin B	269	0,9%
191. Innere Medizin C	5	0,0%
200. Geriatrie	337	1,2%
300. Kardiologie	759	2,6%
400. Nephrologie	185	0,6%
500. Hämatologie und internistische Onkologie	477	1,7%
590. Hämatologie und internistische Onkologie	1	0,0%
600. Endokrinologie	12	0,0%
700. Gastroenterologie	698	2,4%
800. Pneumologie	244	0,9%
890. Pneumologie	1	0,0%
891. Pneumologie	11	0,0%
900. Rheumatologie	6	0,0%
990. Rheumatologie	1	0,0%
1000. Pädiatrie	6	0,0%
1028. Pädiatrie/Schwerpunkt Kindeneurologie	1	0,0%
1200. Neonatologie	1	0,0%
1400. Lungen- und Bronchialheilkunde	2	0,0%
1500. Allgemeine Chirurgie I	3255	11,4%
1516. Allgemeine Chirurgie/Schwerpunkt Unfallchirurgie	406	1,4%
1518. Allgemeine Chirurgie/Schwerpunkt Gefäßchirurgie	113	0,4%
1519. Allgemeine Chirurgie/Schwerpunkt Plastische Chirurgie	6	0,0%
1520. Allgemeine Chirurgie/Schwerpunkt Thoraxchirurgie	2	0,0%
1523. Chirurgie/Schwerpunkt Orthopädie	72	0,3%
1536. Chirurgie/Intensivmedizin (§ 13 Abs. 2 Satz 3 2. Halbsatz BpflV am 31.12.2003 geltenden Fassung)	42	0,1%
1550. Allgemeine Chirurgie/Schwerpunkt Abdominal- und Gefäßchirurgie	94	0,3%
1551. Allgemeine Chirurgie/Schwerpunkt Handchirurgie	26	0,1%
1590. Allgemeine Chirurgie II	25	0,1%

1.7.2 Verteilung der Fachabteilungen

	Baden-Württemberg	
	Anzahl	%
1591. Allgemeine Chirurgie III	20	0,1%
1592. Allgemeine Chirurgie IV	1	0,0%
1600. Unfallchirurgie	1686	5,9%
1690. Unfallchirurgie	30	0,1%
1692. Unfallchirurgie	1	0,0%
1700. Neurochirurgie	278	1,0%
1800. Gefäßchirurgie	500	1,7%
1900. Plastische Chirurgie	252	0,9%
2000. Thoraxchirurgie	135	0,5%
2090. Thoraxchirurgie	2	0,0%
2100. Herzchirurgie	250	0,9%
2118. Herzchirurgie/Schwerpunkt Gefäßchirurgie	4	0,0%
2200. Urologie	729	2,5%
2300. Orthopädie	655	2,3%
2309. Orthopädie/Schwerpunkt Rheumatologie	2	0,0%
2315. Orthopädie/Schwerpunkt Chirurgie	40	0,1%
2316. Orthopädie und Unfallchirurgie	6	0,0%
2390. Orthopädie	201	0,7%
2400. Frauenheilkunde und Geburtshilfe	140	0,5%
2402. Frauenheilkunde/Schwerpunkt Geriatrie	1	0,0%
2425. Frauenheilkunde	20	0,1%
2600. Hals-, Nasen-, Ohrenheilkunde	97	0,3%
2700. Augenheilkunde	52	0,2%
2800. Neurologie	1415	4,9%
2856. Neurologie/Schwerpunkt Schlaganfallpatienten (Stroke units, Artikel 7 § 1 Abs. 3 GKV-SolG)	99	0,3%
2891. Neurologie	24	0,1%
2900. Allgemeine Psychiatrie	294	1,0%
2950. Allgemeine Psychiatrie/Schwerpunkt Suchtbehandlung	10	0,0%
2951. Allgemeine Psychiatrie/Schwerpunkt Gerontopsychiatrie	170	0,6%
2990. Allgemeine Psychiatrie	1	0,0%
3100. Psychosomatik/Psychotherapie	3	0,0%
3300. Strahlenheilkunde	105	0,4%
3305. Strahlenheilkunde/Schwerpunkt Hämatologie und internistische Onkologie	15	0,1%
3350. Strahlenheilkunde/Schwerpunkt Radiologie	18	0,1%
3390. Strahlenheilkunde	8	0,0%
3400. Dermatologie	167	0,6%
3500. Zahn- und Kieferheilkunde, Mund- und Kieferchirurgie	51	0,2%
3600. Intensivmedizin	1013	3,5%
3601. Intensivmedizin/Schwerpunkt Innere Medizin	56	0,2%
3618. Intensivmedizin/Schwerpunkt Chirurgie	29	0,1%

1.7.2 Verteilung der Fachabteilungen

	Baden-Württemberg	
	Anzahl	%
3621. Intensivmedizin/Herzchirurgie	11	0,0%
3650. Intensivmedizin/Schwerpunkt Chirurgie	16	0,1%
3690. Intensivmedizin	19	0,1%
3700. sonstige Fachabteilung I	96	0,3%
3752. Palliativmedizin	169	0,6%
3753. Schmerztherapie	1	0,0%
3755. Wirbelsäulen Chirurgie	16	0,1%
3756. Suchtmedizin	1	0,0%
3790. Sonstige Fachabteilung II	59	0,2%
3791. Sonstige Fachabteilung III	1	0,0%

2 Daten aus der Risikostatistik

2.1 Basisdaten

Angaben über Krankenhäuser mit Risikostatistik	Baden-Württemberg
	Anzahl
Anzahl Krankenhäuser mit Risikostatistik	256
Davon Anzahl Krankenhäuser mit Patienten mit Dekubitus ab Grad 2 vorhanden	191
Davon Anzahl Krankenhäuser mit erfolgter QS-Dokumentation	194

	Baden-Württemberg	
	Anzahl	%
Patienten mit Dekubitus	27630/1969983	1,4%
Grad 2 (L89.1)	17861/27630	64,6%
Grad 3 (L89.2)	6155/27630	22,3%
Grad 4 (L89.3)	3136/27630	11,3%
Grad n.n.bez. (L89.9)	478/27630	1,7%

2.2 Altersverteilung (Daten aus der Risikostatistik)

Altersverteilung - Patienten gesamt	Baden-Württemberg	
	Anzahl	%
Patienten gesamt	1969983/1969983	100,0%
20-33 Jahre	258886/1969983	13,1%
34-46 Jahre	229712/1969983	11,7%
47-54 Jahre	205475/1969983	10,4%
55-61 Jahre	215458/1969983	10,9%
62-68 Jahre	227979/1969983	11,6%
69-72 Jahre	124858/1969983	6,3%
73-76 Jahre	168700/1969983	8,6%
77-80 Jahre	197409/1969983	10,0%
81-85 Jahre	179330/1969983	9,1%
>= 86 Jahre	162176/1969983	8,2%

Altersverteilung - Patienten mit Dekubitus	Baden-Württemberg	
	Anzahl	%
Patienten gesamt	27630/1969983	1,4%
20-33 Jahre	245/27630	0,9%
34-46 Jahre	527/27630	1,9%
47-54 Jahre	1071/27630	3,9%
55-61 Jahre	1794/27630	6,5%
62-68 Jahre	2883/27630	10,4%
69-72 Jahre	2011/27630	7,3%
73-76 Jahre	3112/27630	11,3%
77-80 Jahre	4128/27630	14,9%
81-85 Jahre	5134/27630	18,6%
>= 86 Jahre	6725/27630	24,3%

2.3 Risikofaktoren (Daten aus der Risikostatistik)

	Baden-Württemberg	
	Anzahl	%
Diabetes mellitus	313184/1969983	15,9%
Dauer der Beatmung 25 bis 72 Stunden	8638/1969983	0,4%
Dauer der Beatmung 73 bis 240 Stunden	9532/1969983	0,5%
Dauer der Beatmung über 240 Stunden	6171/1969983	0,3%
eingeschränkte Mobilität	231676/1969983	11,8%
Infektion	109338/1969983	5,6%
Demenz und Vigilanzstörung	76941/1969983	3,9%
Untergewicht und Mangelernährung	35716/1969983	1,8%
Inkontinenz	201167/1969983	10,2%
Adipositas	27805/1969983	1,4%
weitere schwere Erkrankungen	284433/1969983	14,4%

Inhalt Gesamtauswertung 2017

Modul DEK

Dekubitusprophylaxe

Basisstatistik

Qualitätsmerkmale

Inhaltsverzeichnis

1 Alle Patienten mit mindestens einem stationär erworbenen Dekubitalulcus (ohne Dekubitalulcera Grad/Kategorie 1)

1.1 Alle Patienten mit mindestens einem stationär erworbenen Dekubitalulcus (ohne Dekubitalulcera Grad/Kategorie 1)

1.2 Risikoadjustierung nach logistischem Dekubitus-Score für QI-ID 52009: Verhältnis der beobachteten zur erwarteten Rate (O / E) an Patienten mit mindestens einem stationär erworbenen Dekubitalulcus (ohne Dekubitalulcera Grad/Kategorie 1)

1.3 Risikofaktoren zum verwendeten Dekubitus-Score für QI-ID 50009 © IQTIG 2018

2 Alle Patienten mit mindestens einem stationär erworbenen Dekubitalulcus (ohne Dekubitalulcera Grad/Kategorie 1)

2.1 Alle Patienten mit mindestens einem stationär erworbenen Dekubitalulcus Grad/Kategorie 2

2.2 Alle Patienten mit mindestens einem stationär erworbenen Dekubitalulcus Grad/Kategorie 3 oder nicht näher bezeichnet

3 Alle Patienten mit mindestens einem stationär erworbenen Dekubitalulcus Grad/Kategorie 4

3.1 Alle Patienten mit mindestens einem stationär erworbenen Dekubitalulcus Grad/Kategorie 4

1 Alle Patienten mit mindestens einem stationär erworbenen Dekubitalulcus (ohne Dekubitalulcera Grad/Kategorie 1)

Qualitätsziel: Möglichst wenig neu aufgetretene Dekubitalulcera Grad/Kategorie 2 bis 4 oder nicht näher bezeichnetem Grad/bezeichneter Kategorie bei Patienten, die ohne Dekubitus aufgenommen wurden oder für die nicht angegeben wurde, dass der Dekubitus bereits bei Aufnahme bestand

1.1 Alle Patienten mit mindestens einem stationär erworbenen Dekubitalulcus (ohne Dekubitalulcera Grad/Kategorie 1)

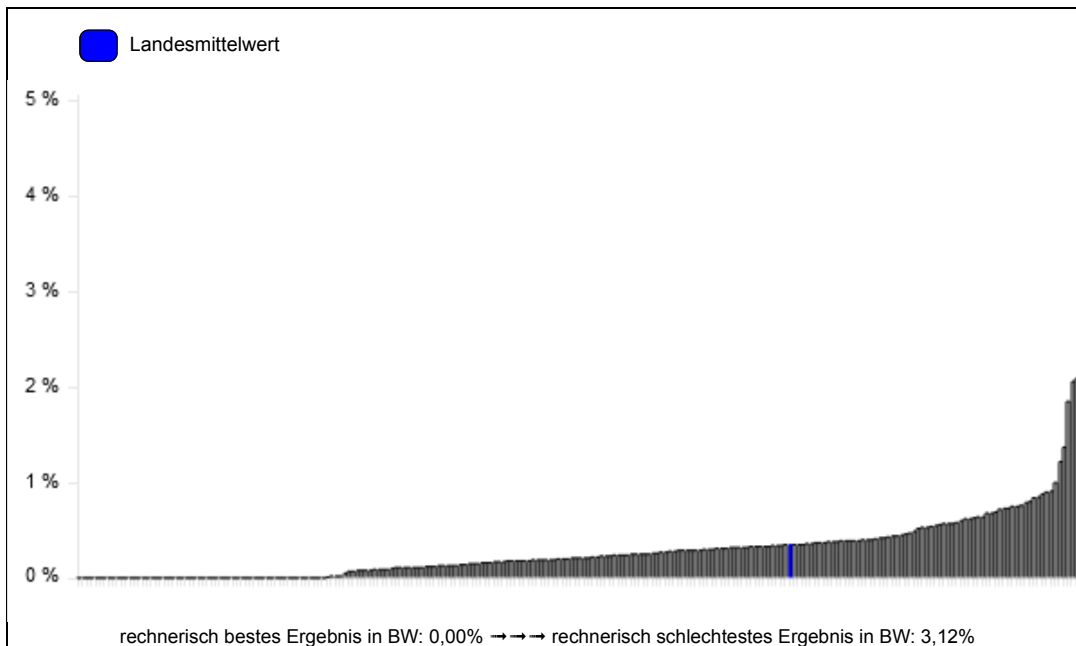
Indikator-ID: 52008

Grundgesamtheit (Nenner): Alle vollstationär behandelten Patienten ab 20 Jahren aus der Risikostatistik

Zähler: Patienten ab 20 Jahren mit mindestens einem Dekubitus Grad/Kategorie 2 bis 4 oder nicht näher bezeichneten Grades/bezeichneter Kategorie, der im Krankenhaus erworben wurde oder für den nicht angegeben wurde, dass der Dekubitus bereits bei Aufnahme bestand

Referenzbereich: Nicht definiert; Kennzahl als Qualitätsindikator gestrichen

	Baden-Württemberg	
	Anzahl	%
Alle Patienten mit mindestens einem stationär erworbenen Dekubitalulcus (ohne Dekubitalulcera Grad/Kategorie 1) (ID 52008)	6833/1969983	0,35%
Vertrauensbereich		(0,34% - 0,36%)



Hinweise:

- Graphische Darstellung in Verteilungsübersicht: nur Einrichtungen mit >= 20 Datensätzen in der jeweiligen Grundgesamtheit

1.2 Risikoadjustierung nach logistischem Dekubitus-Score für QI-ID 52009: Verhältnis der beobachteten zur erwarteten Rate (O / E) an Patienten mit mindestens einem stationär erworbenen Dekubitalulcus (ohne Dekubitalulcera Grad/Kategorie 1)

Indikator-ID: 52009

Grundgesamtheit (Nenner): Alle vollstationär behandelten Patienten ab 20 Jahren aus der Risikostatistik

Zähler: Patienten ab 20 Jahren mit mindestens einem Dekubitus Grad/Kategorie 2 bis 4 oder nicht näher bezeichneten Grades/bezeichneter Kategorie, der im Krankenhaus erworben wurde oder für den nicht angegeben wurde, dass der Dekubitus bereits bei Aufnahme bestand

Referenzbereich: $\leq 2,39$ (95. Perzentil, Toleranzbereich)

	Baden-Württemberg
beobachtet (O) °	6833
	0,35%
vorhergesagt (E) *	6.869,86
	0,35%
Gesamt	1969983
O - E *	0,00%

° Patienten ab 20 Jahren mit mindestens einem Dekubitus Grad/Kategorie 2 bis 4 oder nicht näher bezeichnetem Grad/bezeichneter Kategorie, der im Krankenhaus erworben wurde oder für den nicht angegeben wurde, dass der Dekubitus bereits bei Aufnahme bestand.

* Erwartete Rate an Patienten ab 20 Jahren mit mindestens einem Dekubitus Grad/Kategorie 2 bis 4 oder nicht näher bezeichneten Grades/bezeichneter Kategorie, der im Krankenhaus erworben wurde oder für den nicht angegeben wurde, dass der Dekubitus bereits bei Aufnahme bestand, risikoadjustiert nach logistischem Dekubitus-Score für QI-ID 52009.

	Baden-Württemberg	
O / E ** (ID 52009)	0,99	
Vertrauensbereich		(0,97 - 1,02)

** Verhältnis der beobachteten Rate an Patienten ab 20 Jahren mit mindestens einem Dekubitus Grad/Kategorie 2 bis 4 oder nicht näher bezeichneten Grades/bezeichneter Kategorie, der im Krankenhaus erworben wurde oder für den nicht angegeben wurde, dass der Dekubitus bereits bei Aufnahme bestand, zur erwarteten Rate.

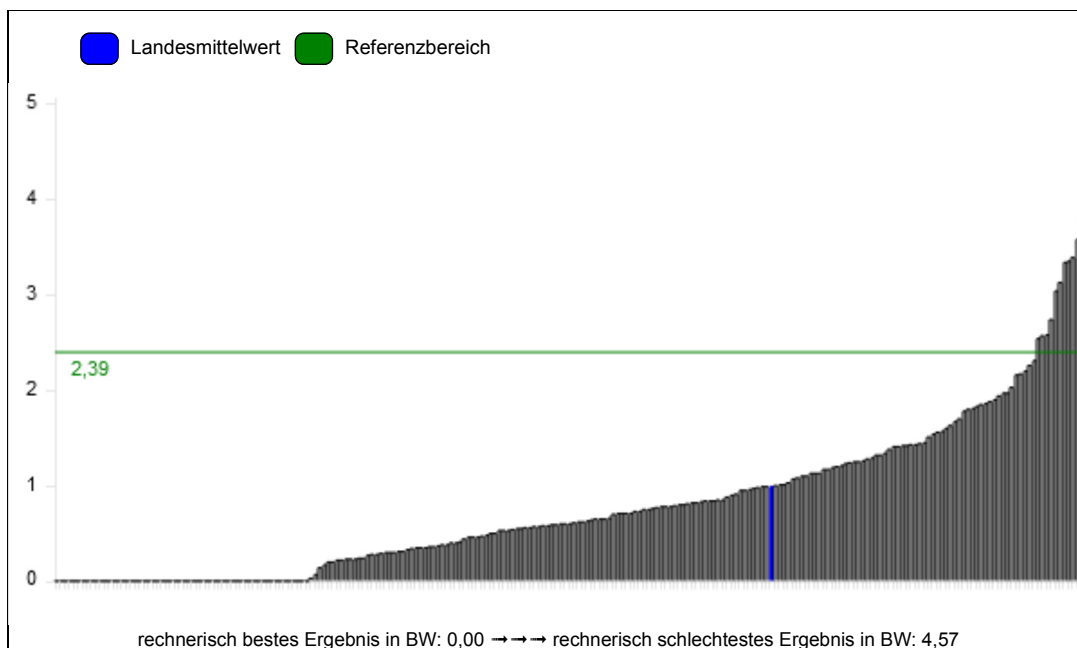
Werte kleiner eins bedeuten, dass die beobachtete Rate an Patienten ab 20 Jahren mit mindestens einem Dekubitus Grad/Kategorie 2 bis 4 oder nicht näher bezeichneten Grades/bezeichneter Kategorie, der im Krankenhaus erworben wurde oder für den nicht angegeben wurde, dass der Dekubitus bereits bei Aufnahme bestand, kleiner ist als erwartet und umgekehrt.

Beispiel:

O / E = 1,2 Die beobachtete Rate an Patienten ab 20 Jahren mit mindestens einem Dekubitus Grad/Kategorie 2 bis 4 oder nicht näher bezeichneten Grades, der im Krankenhaus erworben wurde oder für den nicht angegeben wurde, dass der Dekubitus bereits bei Aufnahme bestand, ist 20% größer als erwartet.

O / E = 0,9 Die beobachtete Rate an Patienten ab 20 Jahren mit mindestens einem Dekubitus Grad/Kategorie 2 bis 4 oder nicht näher bezeichneten Grades, der im Krankenhaus erworben wurde oder für den nicht angegeben wurde, dass der Dekubitus bereits bei Aufnahme bestand, ist 10% kleiner als erwartet.

1.2 Risikoadjustierung nach logistischem Dekubitus-Score für QI-ID 52009: Verhältnis der beobachteten zur erwarteten Rate (O / E) an Patienten mit mindestens einem stationär erworbenen Dekubitalulcus (ohne Dekubitalulcera Grad/Kategorie 1)



Hinweise:

- Graphische Darstellung in Verteilungsübersicht: nur Einrichtungen mit >= 20 Datensätzen in der jeweiligen Grundgesamtheit

1.3 Risikofaktoren zum verwendeten Dekubitus-Score für QI-ID 50009 © IQTIG 2018

Risikofaktor	Regressionskoeffizient	Std.-Fehler	Z-Wert	Odds-Ratio	Odds-Ratio (95% C.I.)	
					unterer Wert	oberer Wert
Konstante	-8,773405641931243	0,042	-208,724			
Alter 34 - 46 Jahre	0,812658604029792	0,051	15,908	2,254	2,040	2,493
Alter 47 - 54 Jahre	1,436803240262288	0,046	30,995	4,207	3,845	4,611
Alter 55 - 61 Jahre	1,738120354951326	0,045	38,993	5,687	5,216	6,212
Alter 62 - 68 Jahre	1,988817551063414	0,044	45,605	7,307	6,715	7,967
Alter 69 - 72 Jahre	2,111421983582488	0,044	47,550	8,260	7,579	9,020
Alter 73 - 76 Jahre	2,157215280808065	0,044	49,503	8,647	7,947	9,428
Alter 77 - 80 Jahre	2,230411317417044	0,043	51,604	9,304	8,557	10,137
Alter 81 - 85 Jahre	2,345067984741207	0,043	54,363	10,434	9,598	11,367
Alter 86 Jahre und älter	2,483283273847938	0,043	57,639	11,981	11,022	13,050
Beatmung 25 bis 72 Stunden	0,975853235086051	0,023	43,269	2,653	2,538	2,773
Beatmung 73 bis 240 Stunden	1,400985237877485	0,018	78,168	4,059	3,919	4,204
Beatmung über 240 Stunden	2,193221813676553	0,014	155,353	8,964	8,719	9,215
Diabetes Mellitus	0,151384999657060	0,009	17,600	1,163	1,144	1,183
Eingeschränkte Mobilität	0,846512315520473	0,009	97,619	2,332	2,292	2,371
Infektionen	0,752589800067201	0,010	77,150	2,122	2,082	2,163
Demenz	0,185572177501198	0,012	15,535	1,204	1,176	1,232
Inkontinenz	0,638706920009697	0,009	71,492	1,894	1,861	1,927
Untergewicht und Mangelernährung	0,702606775002920	0,012	57,215	2,019	1,971	2,068
Adipositas	0,357598713312372	0,024	15,196	1,430	1,365	1,497
Weitere schwere Erkrankungen	1,341305451250049	0,009	148,320	3,824	3,757	3,892

2 Alle Patienten mit mindestens einem stationär erworbenen Dekubitalulcus (ohne Dekubitalulcera Grad/Kategorie 1)

2.1 Alle Patienten mit mindestens einem stationär erworbenen Dekubitalulcus Grad/Kategorie 2

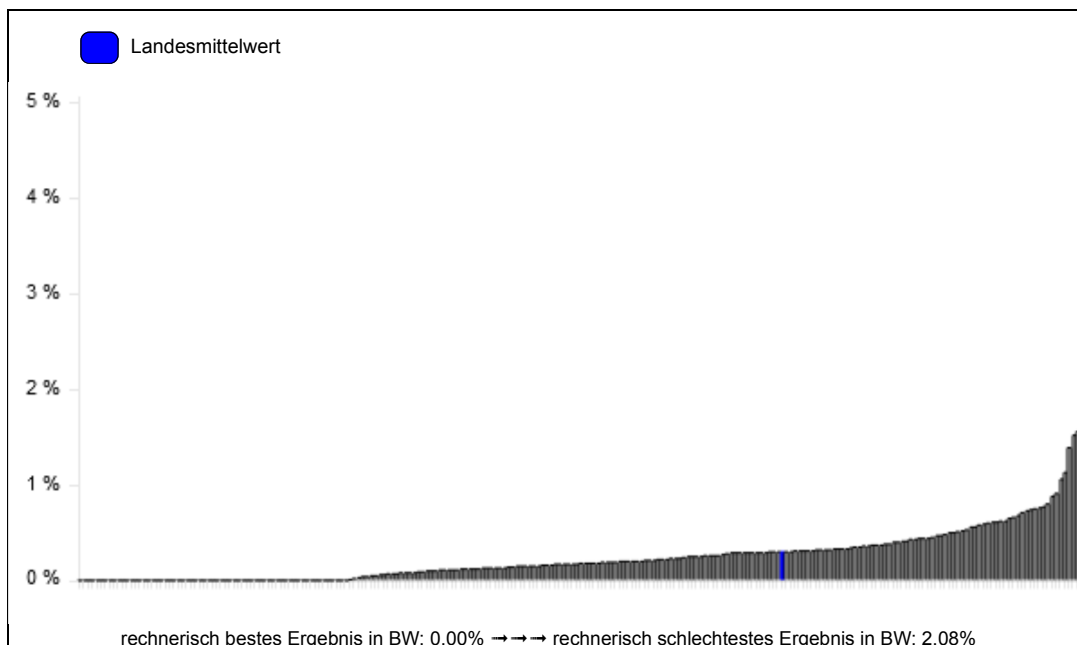
Indikator-ID: 52326

Grundgesamtheit (Nenner): Alle vollstationär behandelten Patienten ab 20 Jahren aus der Risikostatistik

Zähler: Patienten ab 20 Jahren mit mindestens einem Dekubitus Grad/Kategorie 2, der im Krankenhaus erworben wurde oder für den nicht angegeben wurde, dass der Dekubitus bereits bei Aufnahme bestand und der von allen neu erworbenen Decubitalulcera des Patienten den höchsten Grad/die höchste Kategorie darstellt

Referenzbereich: Nicht definiert; Kennzahl als Qualitätsindikator gestrichen

	Baden-Württemberg	
	Anzahl	%
Alle Patienten mit mindestens einem stationär erworbenen Dekubitalulcus Grad/Kategorie 2 (ID 52326)	5876/1969983	0,30%
Vertrauensbereich		(0,29% - 0,31%)



Hinweise:

- Graphische Darstellung in Verteilungsübersicht: nur Einrichtungen mit >= 20 Datensätzen in der jeweiligen Grundgesamtheit

2.2 Alle Patienten mit mindestens einem stationär erworbenen Dekubitalulcus Grad/Kategorie 3 oder nicht näher bezeichnet

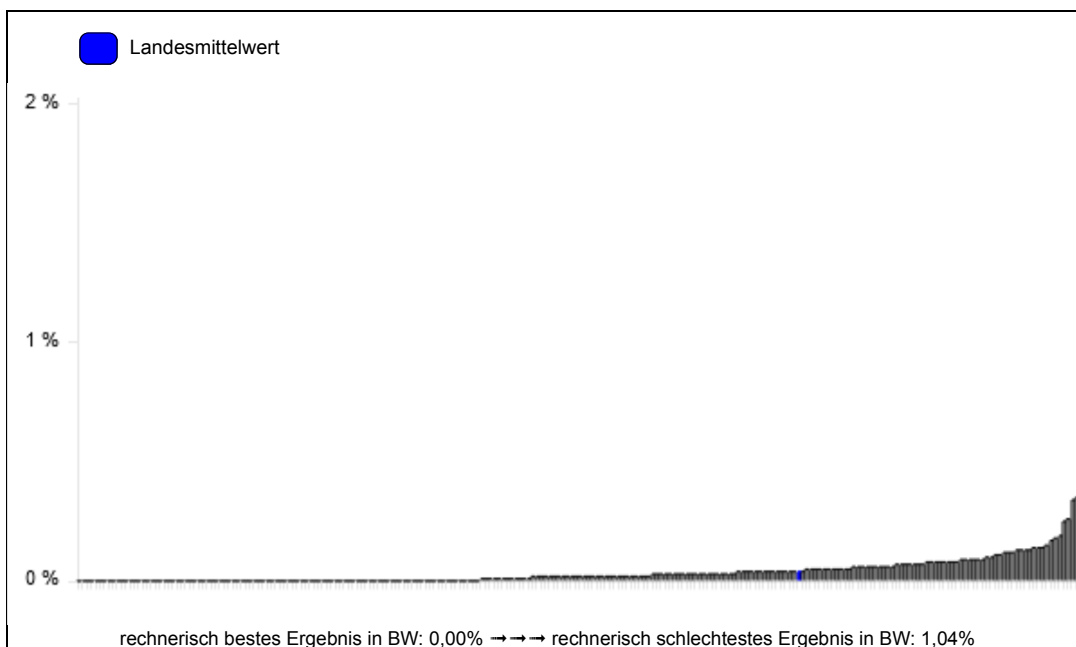
Indikator-ID: 52327

Grundgesamtheit (Nenner): Alle vollstationär behandelten Patienten ab 20 Jahren aus der Risikostatistik

Zähler: Patienten ab 20 Jahren mit mindestens einem Dekubitus Grad/Kategorie 3 oder nicht näher bezeichnet, der im Krankenhaus erworben wurde oder für den nicht angegeben wurde, dass der Dekubitus bereits bei Aufnahme bestand und der von allen stationär erworbenen Decubitalulcera des Patienten den höchsten Grad/die höchste Kategorie darstellt

Referenzbereich: Nicht definiert; Kennzahl als Qualitätsindikator gestrichen

	Baden-Württemberg	
	Anzahl	%
Alle Patienten mit mindestens einem stationär erworbenen Dekubitalulcus Grad/Kategorie 3 oder nicht näher bezeichnet (ID 52327)	868/1969983	0,04%
Vertrauensbereich		(0,04% - 0,05%)



Hinweise:

- Graphische Darstellung in Verteilungsübersicht: nur Einrichtungen mit >= 20 Datensätzen in der jeweiligen Grundgesamtheit

3 Alle Patienten mit mindestens einem stationär erworbenen Dekubitalulcus Grad/Kategorie 4

Qualitätsziel: Keine neu aufgetretenen Dekubitalulcera Grad/Kategorie 4 bei Patienten, die ohne Dekubitus Grad/Kategorie 4 aufgenommen wurden oder für die nicht angegeben wurde, dass der Dekubitus bereits bei Aufnahme bestand

3.1 Alle Patienten mit mindestens einem stationär erworbenen Dekubitalulcus Grad/Kategorie 4

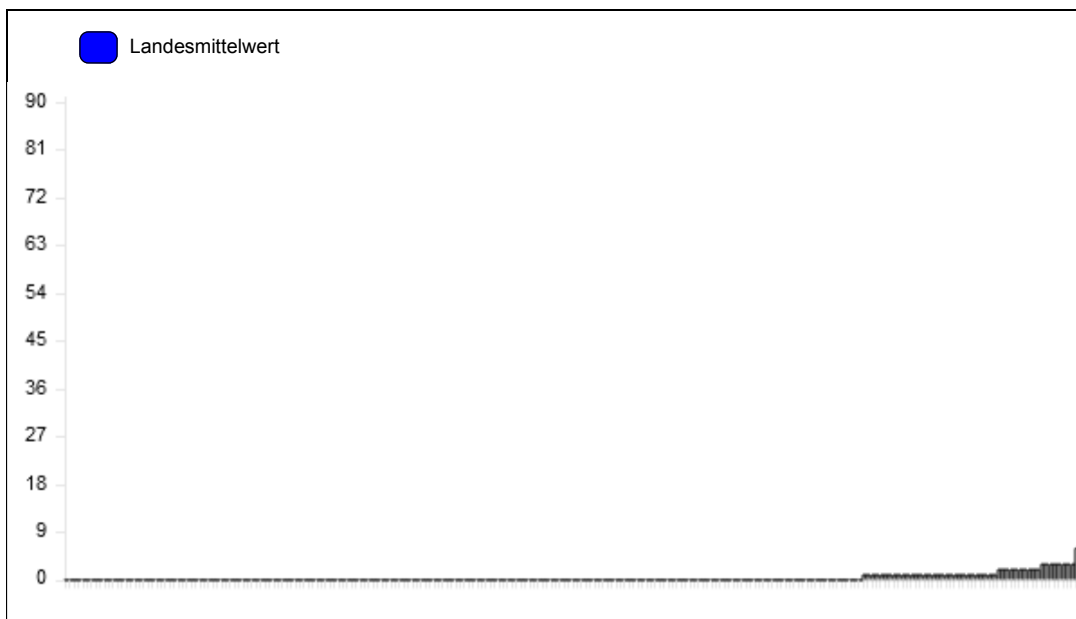
Indikator-ID: 52010

Grundgesamtheit (Nenner): Alle vollstationär behandelten Patienten ab 20 Jahren aus der Risikostatistik

Zähler: Patienten ab 20 Jahren mit mindestens einem Dekubitus Grad/Kategorie 4, der im Krankenhaus erworben wurde oder für den nicht angegeben wurde, dass der Dekubitus bereits bei Aufnahme bestand

Referenzbereich: Sentinel-Event

	Baden-Württemberg	
	Anzahl	%
Alle Patienten mit mindestens einem stationär erworbenen Dekubitalulcus Grad/Kategorie 4 (ID 52010)	89/1969983	0,00%
Vertrauensbereich		(0,00% - 0,01%)



Hinweise:

- Graphische Darstellung in Verteilungsübersicht: nur Einrichtungen mit >= 20 Datensätzen in der jeweiligen Grundgesamtheit