



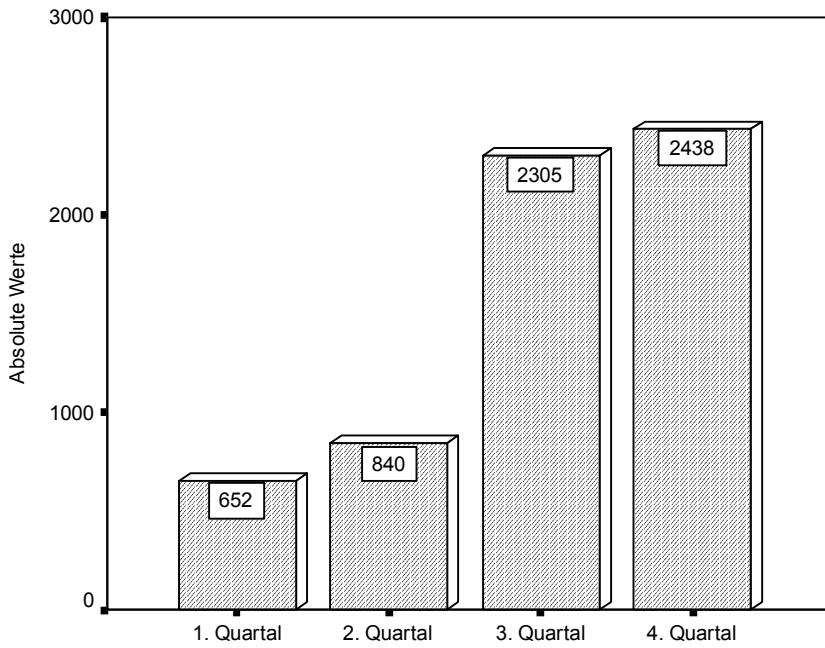
Basisstatistik

----- **Basisdaten** -----

Angaben über Krankenhäuser und ausgewertete Datensätze (Datenbankstand: 25.05.2003)

Anzahl/Krankenhäuser	Fallzahl/Gesamt	Fallzahl/Minimum	Fallzahl/Maximum
25	6235	1	1209

Anzahl der Fälle pro Quartal - 2002



Fallpauschalen und Sonderentgelte

		Anzahl	%
FP/SE	FP 3.01 Katarakt	6049	97,0%
	SE 3.01 Katarakt	186	3,0%

----- **Präoperative Anamnese und Diagnostik** -----

Einstufung nach ASA-Klassifikation

		Anzahl	%
ASA	1 normal, ansonsten gesund	837	13,4%
	2 leichte Allgemeinerkrankung	2031	32,6%
	3 schwere Allgemeinerkrankung und Leistungseinschränkung	3278	52,6%
	4 inaktivierende Allgemeinerkr., ständige Lebensbedrohung	86	1,4%
	5 moribunder Patient	3	,0%
Gesamt		6235	100,0%

Zu operierendes Auge

	Anzahl	%
rechts	3160/6235	50,7%
links	3075/6235	49,3%

präOP-Refraktion

	Anzahl	Minimum	Median	Maximum
sphärisch (+ dpt)	2600	,00	1,50	24,31
sphärisch (- dpt)	1370	-33,00	-2,25	-,25
zylindrisch (+ dpt)	833	,00	,75	24,33
zylindrisch (- dpt)	2562	-15,00	-1,00	-,10

	Anzahl	%
Refraktion nicht erhebbar	731/6235	11,7%

präOP-Visus (mit Korrektur)

	Anzahl	Minimum	Median	Mittelwert	Maximum
Visus	4506	,00	,30	,28	1,50

	Anzahl	%
Visus <= 0.5	4239/6235	68,0%
Visus > 0.5	267/6235	4,3%
Visus nicht erhebbar, klinisch operationswürdige Katarakt	245/6235	3,9%
keine Angaben	1484/6235	23,8%

----- **Präoperative Anamnese und Diagnostik** -----

Begründung (wenn präOP-Visus > 0,5)

	Anzahl	%
Blendung erhöht	256	4,1%
Berufstauglichkeit eingeschränkt	19	,3%
Nahsehen und Lesefähigkeit eingeschränkt	145	2,3%
Kraftfahrtauglichkeit eingeschränkt	103	1,7%
kataraktbedingte Anisometropie	33	,5%
linsenbedingter Druckanstieg	8	,1%

Mehrfachnennungen möglich

präOP Augeninnendruck (mm HG)

	Anzahl	Minimum	Median	Mittelwert	Maximum
rechtes Auge	3976	0	16,0	16,0	61
linkes Auge	3903	0	16,0	16,1	54

Augenlänge (mm)

	Anzahl	Minimum	Median	Mittelwert	Maximum
rechtes Auge	3526	,00	22,88	21,72	35,73
linkes Auge	3379	,00	22,88	21,71	35,43

Katarakt-Form

		Anzahl	%
Cataracta senilis *	ja	5996/6235	96,2%
	nein	239/6235	3,8%

* (Cataracta nuclearis, Cataracta cuneiformis, Cataracta corticalis, Cataracta subcapsularis)

Wenn nein, Sonstige Katarakt-Formen

		Anzahl	%
Sonstige Katarakt-Formen	Cataracta traumatica	58	24,3%
	Cataracta complicata	62	25,9%
	Cataracta intumescens & hypermatura	67	28,0%
	Cataracta juvenilis	12	5,0%
	Cataracta congenita	34	14,2%
	sonstige Linsenerkrankung	6	2,5%

----- **Präoperative Anamnese und Diagnostik** -----

OP-relevante Grunderkrankungen

	Anzahl	%
Fälle mit mindestens einer OP-relevanten Grunderkrankung *	4350	69,8%
Herz-Kreislaufkrankungen *	3571	57,3%
Hypertonie	2882	46,2%
koronare Herzerkrankung	1547	24,8%
Herzrhythmusstörung	1242	19,9%
Diabetes mellitus	1387	22,2%
nicht insulinpflichtig	810	13,0%
insulinpflichtig	577	9,3%
Andere Grunderkrankungen *	2437	39,1%
bronchopulmonale Erkrankungen	671	10,8%
neurologische/psychiatrische Erkrankungen	662	10,6%
Gerinnungsstörung	332	5,3%
medikamentöse Gerinnungshemmung	843	13,5%
eingeschränkte Kooperationsfähigkeit	585	9,4%
sonstige	1266	20,3%

* Mehrfachnennungen möglich

OP-relevante ophthalmologische Vorerkrankungen des zu operierenden Auges

	Anzahl	%
Fälle mit mindest. einer OP-relev. ophthalmologischen Vorerkr. des zu operierenden Auges *	1877	30,1%
Hornhautendotheldegeneration/-dystrophie	440	7,1%
Hornhautnarbe/-trübung	137	2,2%
Pseudoexfoliationssyndrom (PEX)	615	9,9%
primäres Offenwinkel-Glaukom	378	6,1%
Glaukom mit engem Kammerwinkel	295	4,7%
Z.n. Glaukomanfall	45	,7%
Pupillendurchmesser in Mydriasis < 5 mm	182	2,9%
Uveitis / hintere Synechien	97	1,6%
Zonulafaser-Insuffizienz mit Subluxatio	40	,6%
Z.n. Bulbustrauma	51	,8%
Myopie mit Fundusveränderungen	286	4,6%

* Mehrfachnennungen möglich

----- **Präoperative Anamnese und Diagnostik** -----

okuläre Voroperationen am zu operierenden Auge

	Anzahl	%
Fälle mit mindest. einer okulären Voroperation am zu operierenden Auge *	374	6,0%
Z.n. Glaukom-OP (nicht LTP)	107	1,7%
Z.n. Netzhaut-OP mit Plombe/Pars-Plana-Vitrektomie	134	2,1%
Z.n. refraktiver Chirurgie	3	,0%
Z.n. Keratoplastik	5	,1%
Z.n. perforierender Verletzung	21	,3%
sonstige	113	1,8%

* Mehrfachnennungen möglich

visusrelevante Veränderungen

		Anzahl	%
visusrelevante Veränderungen	ja	2225	35,7%
	nein	4010	64,3%
Wenn ja, Hauptursache	Hornhaut	163	7,3%
	Glaukom	347	15,6%
	N. opticus	89	4,0%
	Makula	1393	62,6%
	Amblyopie	87	3,9%
	sonstige	146	6,6%

----- **Operation** -----

Antibiotikaprophylaxe

	Anzahl	%
präoperativ topisch	5099	81,8%
intraoperativ	5290	84,8%

Anästhesie

		Anzahl	%
Lokalanästhesie	retrobulbär	1283	20,6%
	peribulbär	3135	50,3%
	topisch/intrakameral	540	8,7%
	keine Angaben	1277	20,5%
anästhesiologische Unterstützung	keine Unterstützung	3690	59,2%
	Stand-by durch Anästhesisten	1537	24,7%
	Anästhesist im OP-Bereich	1008	16,2%
Allgemeinanästhesie	ja	1395	22,4%
	nein	4840	77,6%

Zugang

	Anzahl	%
korneoskleral	4201	67,4%
limbal	884	14,2%
korneal	1147	18,4%
Pars Plana	3	,0%

OP-Art

	Anzahl	%
Phakoemulsifikation	6035	96,8%
Kernexpression	379	6,1%
intrakapsuläre Katarakt-Extraktion	284	4,6%
sonstige	402	6,4%

----- **Operation** -----

Einsatz von Viscoelastika

		Anzahl	%
Einsatz von Viscoelastika	nein	121	1,9%
	Hyaluronsäure-Derivat	4567	73,2%
	Methylzellulose	1425	22,9%
	sonstige	122	2,0%

IOL-Typ

	Anzahl	%
monofokal	6222	99,8%
multifokal	8	,1%
sonstige	5	,1%

IOL-Material

	Anzahl	%
PMMA	1485	23,8%
Silikon	656	10,5%
hydrophiles Acryl	1378	22,1%
hydrophobes Acryl	2689	43,1%
sonstige	27	,4%

Brechkraft der IOL und berechnete Zielrefraktion

	Anzahl	Minimum	Median	Mittelwert	Maximum
Brechkraft der IOL (+ dpt)	6223	,00	22,00	21,17	35,00
Brechkraft der IOL (- dpt)	12	-10,00	-4,00	-4,06	-1,00
Berechnete Zielrefraktion für implantierte IOL (+ dpt)	2171	,00	,25	,60	24,07
Berechnete Zielrefraktion für implantierte IOL (- dpt)	4064	-11,06	-,60	-,88	-,01

----- **Operation** -----

IOL-Fixation

	Anzahl	%
Kapsel	6016	96,5%
Sulcus	200	3,2%
Skleranaht	5	,1%
Kammerwinkel	14	,2%

Kapselspannung und Wundnaht

		Anzahl	%
Kapselspannung	ja	90	1,4%
	nein	4661	74,8%
	keine Angaben	1484	23,8%
geplante korneosklerale Wundnaht	ja	458	7,3%
	nein	4321	69,3%
	keine Angaben	1456	23,4%

Intraoperative Besonderheiten

	Anzahl	%
Fälle mit mindest. einer intraoperativen Besonderheit *	368	5,9%
Irissphinkteraspiration	152	2,4%
Zonulolyse	188	3,0%
hintere Kapselruptur ohne Glaskörperprolaps	178	2,9%
Glaskörperprolaps mit vorderer Vitrektomie	244	3,9%
Kern- oder Rindenverlust in den Glaskörper	142	2,3%
intraokuläre Blutung	139	2,2%
expulsive Blutung	137	2,2%
Wundnaht bei Schnittinsuffizienz	164	2,6%
sonstige	177	2,8%

* Mehrfachnennungen möglich

Kombinierte OP

	Anzahl	%
Fälle mit mindest. einer kombinierten OP *	208	3,3%
mit Glaukom-OP	56	,9%
mit Astigmatismuskorrektur	9	,1%
mit Glaskörper-Netzhaut-chirurg. Eingriff	102	1,6%
sonstige	43	,7%

* Mehrfachnennungen möglich

----- **Post-OP-Befunde des Auges (am ersten postOP-Tag)** -----

postOP-Refraktion

	Anzahl	Minimum	Median	Maximum
sphärisch (+ dpt)	1960	,00	,75	20,00
sphärisch (- dpt)	930	-12,00	-,75	-,20
zylindrisch (+ dpt)	739	,00	,50	9,00
zylindrisch (- dpt)	1941	-12,50	-1,25	-,10

	Anzahl	%
Refraktion nicht erhebbar	968/6235	15,5%

postOP Augennendruck (mm HG)

	Anzahl	Minimum	Median	Mittelwert	Maximum
Augennendruck OP-Auge (mm HG)	4033	0	15,0	15,7	52

	Anzahl	%
Augennendruck nicht erhebbar	ja	1036/6235 16,6%
	nein	4033/6235 64,7%
	keine Angaben	1166/6235 18,7%

postOP-Visus (mit Korrektur)

	Anzahl	Minimum	Median	Mittelwert	Maximum
Visus	3907	,00	,50	,55	1,60

	Anzahl	%
Visus nicht erhebbar	ja	940/6235 15,1%
	nein	3907/6235 62,7%
	keine Angaben	1388/6235 22,3%

----- **Post-OP-Befunde des Auges (am ersten postOP-Tag)** -----

auffällige postoperative Befunde

	Anzahl	%
Fälle mit mindest. einem auffälligen postoperativen Befund *	116	1,9%
relevante IOL-Dezentrierung	4	,1%
zentrale Hornhautendothel-Dekompensation	76	1,2%
Wunddehiszenz	18	,3%
ausgeprägte Vorderkammerblutung	6	,1%
ausgeprägter Vorderkammerreizzustand	13	,2%

* Mehrfachnennungen möglich

Re-OP notwendig

	Anzahl	%
Fälle mit mindest. einer RE-OP *	30	,5%
IOL-Zentrierung	5	,1%
IOL-Austausch	5	,1%
Vorderkammerrevision	3	,0%
Wundnaht	8	,1%
Pars-Plana-Vitrektomie	4	,1%
sonstige	13	,2%

* Mehrfachnennungen möglich